

[Tarih]

NAHİT MENTEŞE ORTAOKULU 2019-2023 STRATEJİK PLANI



*Eğitimdir ki bir milleti ya özgür,
bağımsız, şanlı ve yüce bir toplum halinde yaşatır
ya da onu köleliğe ve yoksulluğa iter.*

Mustafa Kemal ATATÜRK



İLÇE MİLLİ EĞİTİM MÜDÜRÜ SUNUM

Değerli paydaşlarımız,

'Strateji, bir değişim yaratmak ve değişime hükmedebilmektir.' Gelişmiş ülkelerde uzun yıllardır etkin bir şekilde sürdürülmekte olan stratejik planlama çalışmaları, Türk Milli Eğitiminde de kaynakların rasyonel bir şekilde kullanımı gereksinimini ortaya çıkarmıştır. Yoğun çalışmalar sonucunda ortaya çıkan müdürlüğümüz 2019– 2023 Stratejik Planı, kurumumuzun sahip olduğu beşeri, mali ve fiziki kaynakları tespit etmede ve bu kaynakların verimli ve etkin bir biçimde kullanılmasını sağlamada müdürlüğümüz yönetimine ve çalışanlarına bir kılavuz olacaktır. Ayrıca, kaynakların etkin kullanımının yanı sıra, müdürlüğümüzdeki tüm birimler arasındaki işbirliğini ve koordinasyonu arttırarak kurumumuzun nitelikli gelişiminde de önemli bir rol oynayacaktır. Nazilli İlçe Millî Eğitim Müdürlüğü Stratejik planı hazırlanırken mümkün olan tüm paydaşların katılımı sağlanmıştır. Bu geniş katılım kurum vizyon ve misyonuna, Bakanlığımızın 2023 vizyon belgesindeki hedeflerine uygun olarak belirlenen stratejilerin hayata geçirilme olasılığını artırmıştır. Stratejik planın hazırlanması, önümüzdeki beş yılda gerçekleştireceğimiz çalışmalar için bize yön göstermesi açısından büyük önem taşımaktadır. Çalışmalarımızda yer alarak değerli birikimleriyle bize destek olan tüm şube müdürlerimiz, okul yöneticilerimiz ve ilgili birimlerimize; özverili çalışmaları için İlçe Stratejik Planlama Üst Kurulu'na, İlçe Stratejik Planlama Ekibi ne ve süreçte yer alan herkese en içten teşekkürlerimi sunar, bundan sonraki aşamalarda da tüm paydaşlarımızın çalışmalarımıza katılımlarının artarak devam etmesini temenni ederim

Hıdır DAĞAŞAN
Nazilli İlçe Millî Eğitim Müdürü



OKUL MÜDÜRÜ SUNUM

Bir milleti hür, bağımsız, şanlı, yüksek bir topluluk haline getirecek olan eğitim, amaç ve hedefleri önceden belli olan, anlık kararlarla değil belli bir strateji dâhilinde yürütülen faaliyetler bütünüdür. Mustafa Kemal Atatürk'ün yukarıdaki sözünde vurguladığı “eğitim” de ancak planlı bir eğitimidir. Bu nedenle Nahit Menteşe Ortaokulu olarak 2019-2023 yılları arasında hedeflerimizi belirleyerek bu alanda çalışmalarımıza hız vereceğiz.

Nahit Menteşe Ortaokulu olarak bizler bilgi toplumunun gün geçtikçe artan bilgi arayışını karşılayabilmek için yeni öğretim, eğitim politikaları belirlemek, var olan değerlerimiz doğrultusunda dürüst, tarafsız, adil, sevgi dolu, iletişime açık, çözüm üreten, yenilikçi, önce insan anlayışına sahip bireyler yetiştirmek bizim temel hedefimizdir.

Nahit Menteşe Ortaokulu stratejik planlama çalışmasına önce durum tespiti, yani okulun SWOT analizi yapılarak başlanmıştır. SWOT analizi tüm idari personelin ve öğretmenlerin katılımıyla uzun süren bir çalışma sonucu ilk şeklini almış, varılan genel sonuçların sadeleştirilmesi ise Okul yöneticileri ile öğretmenlerden oluşan beş kişilik bir kurul tarafından yapılmıştır. Daha sonra SWOT sonuçlarına göre stratejik planlama aşamasına geçilmiştir. Bu süreçte okulun amaçları, hedefleri, hedeflere ulaşmak için gerekli stratejiler, eylem planı ve sonuçta başarı veya başarısızlığın göstergeleri ortaya konulmuştur. Denilebilir ki SWOT okulumuzun bugünkü resmidir ve stratejik planlama ise bugünden yarına nasıl hazırlanmamız gerektiğinin kılavuzudur. Stratejik Plan' da belirlenen hedeflerimizi ne ölçüde gerçekleştirdiğimiz, plan dönemi içindeki her yılsonunda gözden geçirilecek ve gereken revizyonlar yapılacaktır.

Nahit Menteşe Ortaokulu Stratejik Planı (2019-2023)'da belirtilen amaç ve hedeflere ulaşmamızın Okulumuzun gelişme ve kurumsallaşma süreçlerine önemli katkılar sağlayacağına inanmaktayız.

Planın hazırlanmasında emeği geçen tüm kurum ve kuruluşlara öğretmen, öğrenci ve velilerimize teşekkür ederim.

Mustafa Kemal EROĞLU

Okul Müdürü

İÇİNDEKİLER

İLÇE MİLLİ EĞİTİM MÜDÜRÜ SUNUM.....	2
OKUL MÜDÜRÜ SUNUM	3
İÇİNDEKİLER.....	4
TABLolar	5
ŞEKİLLER	5
TANIMLAR.....	6
GİRİŞ.....	7
1- STRATEJİK PLAN HAZIRLAMA SÜRECİ.....	8
A. Stratejik Plan Geliştirme Kurulu	8
B. Stratejik Plan Hazırlama Ekibi	8
2- DURUM ANALİZİ	9
A) Kurumsal Tarihçe.....	9
B) Uygulanmakta Olan Stratejik Planın Değerlendirilmesi	9
C) Mevzuat Analizi	10
E) Faaliyet Alanları ile Ürün ve Hizmetlerin Belirlenmesi	12
F) Paydaş Analizi	12
G) Kuruluş İçi Analiz	15
H) GZFT Analizi	18
I) Tespitler ve İhtiyaçların Belirlenmesi.....	19
3- GELECEĞE BAKIŞ	20
A) Misyon, Vizyon ve Temel Değerler	20
B) Temalar, Stratejik Amaçlar	21
C) Stratejik Hedefler, Performans Göstergeleri, Stratejiler.....	21
D) Maliyetlendirme	30
E) İzleme ve Değerlendirme.....	31
EKLER.....	32

TABLULAR

Tablo 1: Mevzuat Analizi	10
Tablo 2: Üst Politika Belgeleri Analizi	11
Tablo 3: Faaliyet Alanı-Ürün/Hizmet Listesi	12
Tablo 4: Paydaş Tablosu	12
Tablo 5: Paydaşların Önceliklendirilmesi.....	13
Tablo 6: Paydaş-Ürün/Hizmet Matrisi	14
Tablo 7: Paydaş Görüşlerinin Alınmasına İlişkin Çalışma.....	15
Tablo 8: Okul Yönetici Sayısı	15
Tablo 9: Öğretmen, Öğrenci, Derslik Sayıları.....	15
Tablo 10: Branş Bazında Öğretmen, Norm, Mevcut, İhtiyaç Sayıları	15
Tablo 11: Yardımcı Personel, Destek Personeli Sayısı	16
Tablo 12: Okul Binasının Fiziki Durumu	17
Tablo 13: Teknoloji ve Bilişim Altyapısı	17
Tablo 14: Tahmini Kaynaklar (₺).....	17
Tablo 15: GZFT Listesi	18
Tablo 16: Tespitler ve İhtiyaçlar	19
Tablo 17: Temalar, Stratejik Amaçlar, Hedefler	21
Tablo 18: Tahmini Maliyetler (₺)	30
Tablo 19: Strateji Geliştirme Kurulu	32
Tablo 20: Stratejik Plan Hazırlama Ekibi	32

ŞEKİLLER

Şekil 1: Nahit Menteşe Ortaokulu Stratejik Plan Hazırlama Modeli.....	8
Şekil 2: Nahit Menteşe Ortaokulu Müdürlüğü Örgütsel Yapısı	9
Şekil 3: İzleme ve Değerlendirme Süreci	31

TANIMLAR

Eylem Planı: İdarenin stratejik planının uygulanmasına yönelik faaliyetleri, bu faaliyetlerden sorumlu ve ilgili birimler ile bu faaliyetlerin başlangıç ve bitiş tarihlerini içeren plandır.

Faaliyet: Belirli bir amaca ve hedefe yönelen, başlı başına bir bütünlük oluşturan, yönetilebilir ve maliyetlendirilebilir üretim veya hizmetlerdir.

Hazırlık Programı: Stratejik plan hazırlık sürecinin aşamalarını, bu aşamalarda gerçekleştirilecek faaliyetleri, bu aşama ve faaliyetlerin tamamlanacağı tarihleri gösteren zaman çizelgesini, bu faaliyetlerden sorumlu birim ve kişiler ile stratejik planlama ekibi üyelerinin isimlerini içeren ve stratejik planlama ekibi tarafından oluşturulan programdır.

Hedef Kartı: Amaç ve hedef ifadeleri ile performans göstergelerini, gösterge değerlerini, göstergelerin hedefe etkisini, sorumlu ve işbirliği yapılacak birimleri, riskleri, stratejileri, maliyetleri, tespitler ve ihtiyaçları içeren karttır.

Performans Göstergesi: Stratejik planda hedeflerin ölçülebilirliğini miktar ve zaman boyutuyla ifade eden araçlardır.

Stratejik Plan Değerlendirme Raporu: İzleme tabloları ile değerlendirme sorularının cevaplarını içeren ve her yıl Şubat ayının sonuna kadar hazırlanan rapordur.

Stratejik Plan Genelgesi: Stratejik plan hazırlık çalışmalarını başlatan, Strateji Geliştirme Kurulu üyelerinin isimlerini içeren ve bakanlıklar ile bakanlıklara bağlı, ilgili ve ilişkili kuruluşlarda Bakan, diğer kamu idareleri ve mahalli idarelerde üst yönetici tarafından yayımlanan genelgedir.

Üst Politika Belgeleri: Kalkınma planı, hükümet programı, orta vadeli program, orta vadeli mali plan ve yıllık program ile idareyi ilgilendiren ulusal, bölgesel ve sektörel strateji belgeleridir.

GİRİŞ

Nahit Mentеше Ortaokulu 2019-2023 Stratejik Plan hazırlık çalışmaları, Aydın İl Milli Eğitim Müdürlüğünün hazırladığı İl, İlçe, Okul/Kurum Stratejik Plan Çalışma Takvimine uygun olarak başlatılmıştır. 8-12 Ekim 2018 tarihleri arasında Okul Strateji Geliştirme Kurulu ve Stratejik Plan Hazırlama Ekibi oluşturulmuştur. Stratejik Plan Hazırlama Ekibimiz, 22 Ekim 2018’de İl Milli Eğitim Müdürlüğünün düzenlediği eğitim ve bilgilendirme toplantısına katılmıştır. 26 Şubat 2018 tarihinde yayımlanan Kamu İdarelerinde Stratejik Planlamaya İlişkin Usul ve Esaslar Hakkındaki Yönetmelik ve aynı tarihli Kamu İdarelerin İçin Stratejik Plan Hazırlama Kılavuzunda belirtilen usul ve esaslar temel alınarak Stratejik Plan Hazırlama Ekibimiz tarafından “Uygulanmakta Olan Stratejik Planın Değerlendirilmesi, Mevzuat Analizi, Üst Politika Belgeleri Analizi ve Paydaş Analizi” gerçekleştirilmiştir. Paydaş Analizi kapsamında paydaş görüşlerinin alınabilmesi için Aydın İl Milli Eğitim Müdürlüğünün paydaş anketi örneklenerek ve uyarlanarak öğrenci, öğretmen, personel, yönetici ve velilerden oluşan paydaşlarımıza, “Nahit Mentеше Ortaokulu 2019-2023 Stratejik Planı Paydaş Anketi” uygulanmıştır. Anketlere 120 öğrenci, 18 öğretmen, 2 personel, 2 yönetici ve 92 veli olmak üzere toplam 234 paydaşımız katılmıştır. Nazilli İlçe Milli Eğitim Müdürü başta olmak diğer okul ve kurumların yönetici ve öğretmenleri, sanayi kuruluşları ve diğer sivil toplum kuruluşları ile yüz yüze görüşmeler, mülakat, toplantı gerçekleştirilerek, dilek ve önerileri alınmıştır. Paydaş Analizi çalışmalarının ardından “Kurum İçi Analiz, GZFT Analizi” çalışmaları yapılmış, “Tespit ve İhtiyaçlar” belirlenmiştir. “Durum Analizi” çalışmasından elde edilen sonuçlarla “Geleceğe Bakış” bölümünün hazırlanmıştır. Bu bölümde “Misyon, Vizyon ve Temel Değerler” ile birlikte Müdürlüğümüzün 2019-2023 dönemini kapsayan 5 yıllık süreçte amaçları, hedefleri, performans göstergeleri ve stratejilerine yer verilmiştir. Hedeflerimizi gerçekleştirebilmek için her bir hedefe mahsus olmak üzere 5 yıllık dönem için tahmini maliyet belirlenmiştir. İzleme ve değerlendirme modeli hazırlanarak stratejik plan çalışmaları tamamlanmıştır. Stratejik planımız, incelenmek üzere İlçe Milli Eğitim Müdürlüğüne gönderilmiştir. Düzeltme işlemlerinin ardından Nazilli İlçe Milli Eğitim Müdürlüğü tarafından onaylanan planımız, okulumuzun resmi internet sitesinde kamuoyu ile paylaşılmıştır.

1- STRATEJİK PLAN HAZIRLAMA SÜRECİ

18 Eylül 2018 tarihli ve 2018/16 sayılı Genelgenin ardından yayımlanan MEB 2019-2023 Stratejik Plan Hazırlama Programında belirtilen takvime, usul ve esaslara uygun olarak Okulumuz Strateji Geliştirme Kurulu ve Stratejik Plan Hazırlama Ekibi oluşturulmuş ve İlçe Milli Eğitim Müdürlüğüne bildirilmiştir.

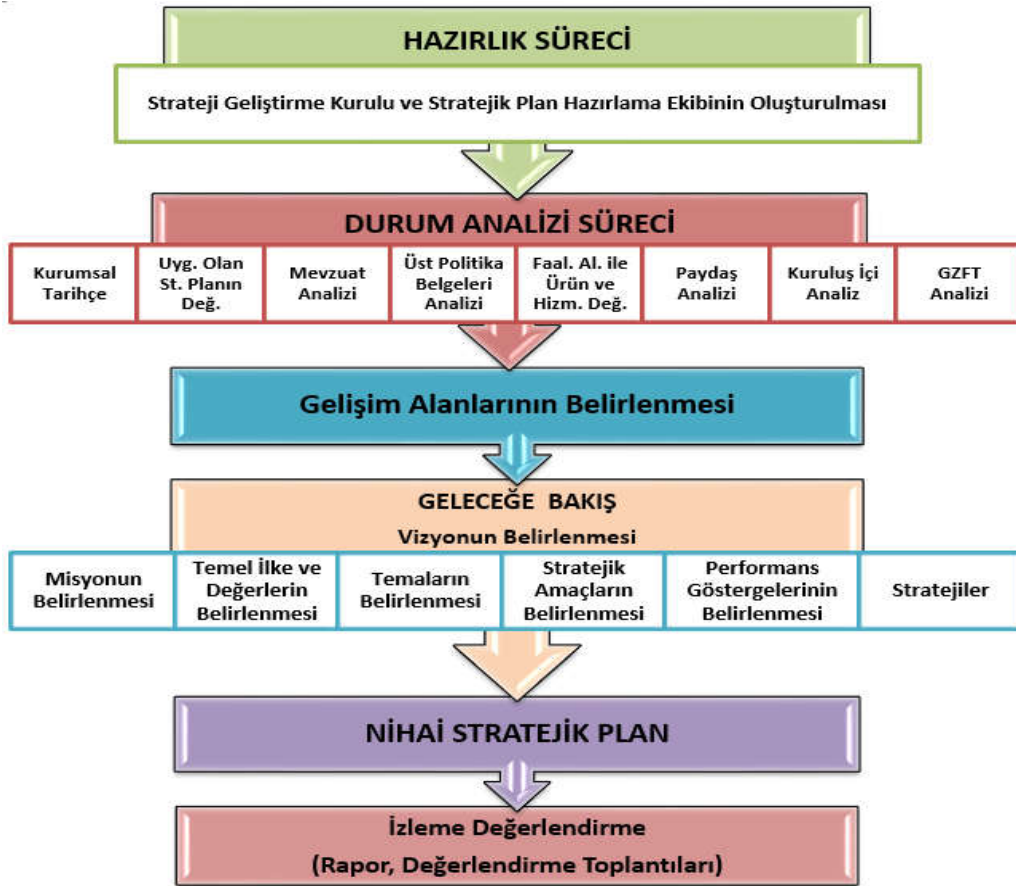
A. Stratejik Plan Geliştirme Kurulu

Okulumuzun Strateji Geliştirme Kurulu; Okul Müdürü, 1 Müdür Yardımcısı, Okul Aile Birliği Başkanı, 1 Okul Aile Birliği Yönetim Kurulu Üyesi ve 1 gönüllü öğretmen olmak üzere toplam 5 kişiden oluşmaktadır.

B. Stratejik Plan Hazırlama Ekibi

Okulumuz Stratejik Plan Hazırlama Ekibi; okulumuzda 1 müdür yardımcısı bulunduğundan, Hazırlık Programındaki usul ve esaslara uygunluk sağlanması amacıyla stratejik yönetim süreci ile ilgili bilgi birikimine sahip öğretmenlerden Müdür Yardımcısı yerine 1 başkan, 5 öğretmen üye ile 2 veli üye olmak üzere toplam 8 kişiden oluşmaktadır.

Şekil 1: Nahit Mentеше Ortaokulu Stratejik Plan Hazırlama Modeli



2- DURUM ANALİZİ

A) Kurumsal Tarihçe

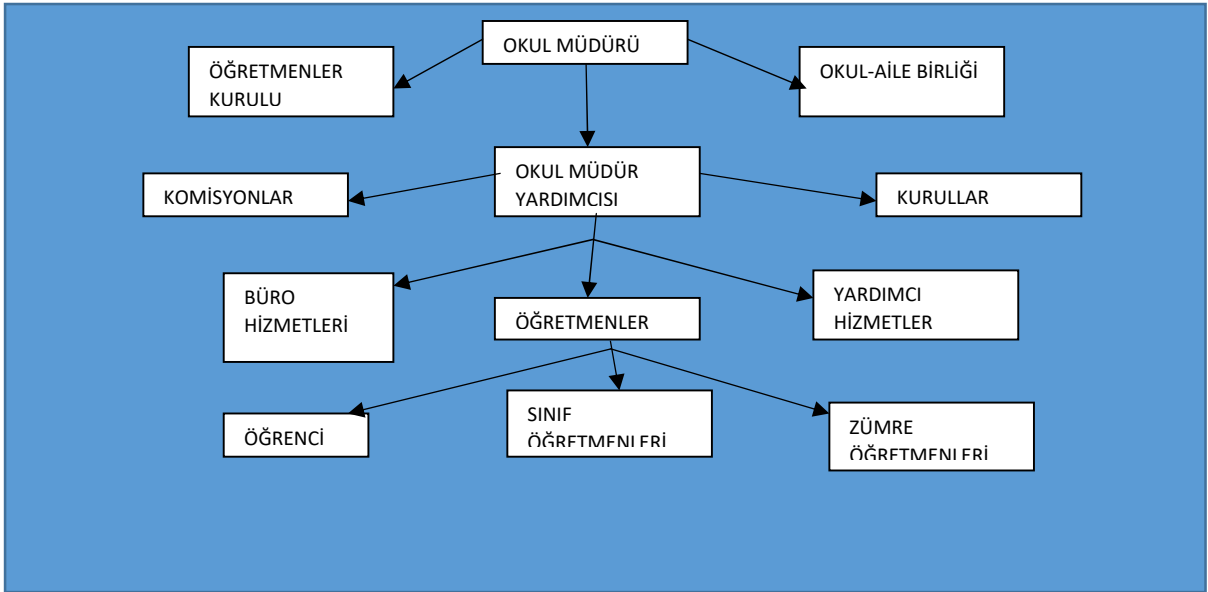
Okulumuz 1965 seçimleri ile TBMM'ye giren ve bu görevi 13 yıl çeşitli bakanlıklar yaparak sürdüren eski Aydın Milletvekili Nahit Mentеше, Milli Eğitim Bakanlığı yaparken bölgemizdeki okul ihtiyacını görmüş ve okulumuzun yapımına büyük katkı sağladığından 1998 yılında açılan okulumuza Nahit Mentеше İlköğretim Okulu adı verilmiştir. Daha sonra 2015 yılında ilk ve ortaokulların farklı kurumlarda toplanması sürecinde ilkokul kısmımız ayrılmış ve ortaokul olarak devam etmektedir. Okulumuz halen aynı binada eğitim öğretime devam etmektedir.

ADRESİMİZ:

Şirinevler Mahallesi 276 Sk. NAZİLLİ /AYDIN

Tel: 0256 3124013

Şekil 2: Nahit Mentеше Ortaokulu Müdürlüğü Örgütsel Yapısı



B) Uygulanmakta Olan Stratejik Planın Değerlendirilmesi

Nahit Mentеше Ortaokulu 2015-2019 Stratejik Planı, 18 Eylül 2018 tarihli ve 2018/16 sayılı Genelge yayımlanana 4 yıl boyunca uygulanmış, öngördüğümüz hedeflerin önemli çoğunluğuna ulaşılmıştır. Uygulanmakta olan stratejik planda yer alan “Durum Analizi” bölümü, İl ve İlçe Milli Eğitim Müdürlüğümüzün Stratejik Planları ile uyumludur. Hedeflerin gerçekçi, somut ve güncel ifade edilmesi bakımından ortaokula özgü göstergeler de yer almaktadır. Ancak Bakanlık, İl ve İlçe stratejik planları ile okul/kurum stratejik planlarının “Geleceğe Yönelim” bölümü, başlıklar itibariyle aynı olsa da göstergelerin ifade edişli bakımından planlar arasında bütünlük bulunmamaktadır. Yeni plan döneminde Bakanlık, İl, İlçe ve Okul/Kurum Stratejik Planlarının özellikle “Geleceğe Bakış” bölümlerinin birbirine uyumlu olarak hazırlanması önemlidir.

C) Mevzuat Analizi

Nahit Mentеше Ortaokulu, İl ve İlçe Milli Eğitim Müdürlüğümüzün tabi olduğu tüm yasal yükümlülöklere uymakla mükelleftir. Bunların dışında Ortaokul düzeyinde yükümlölük arz eden mevzuat, Tablo 1’de ayrıca gösterilmiştir.

Tablo 1: Mevzuat Analizi

Yasal Yükümlölük	Dayanak	Tespitler	İhtiyaçlar
<ul style="list-style-type: none">Okulumuz idaresi “Dayanak” başlığı altında sıralanan Kanun, Kanun Hükmünde Kararname, Tüzük, Genelge ve Yönetmeliklerdeki ilgili hükümleri yerine getirmek“Eğitim-öğretim hizmetleri, insan kaynaklarının gelişimi, halkla ilişkiler, stratejik plan hazırlama, stratejik plan izleme-değerlendirme süreci iş ve işlemleri” faaliyetlerini yürütmek.Resmi kurum ve kuruluşlar, sivil toplum kuruluşları ve özel sektörlle mevzuat hükümlerine aykırı olmamak ve faaliyet alanlarını kapsamak koşuluyla protokoller ve diğer işbirliği çalışmalarını yürütmek <p>Ortaokul öğrencilerinin okula kayıt, sınıf geçme, devam-devamsızlık, sosyal sorumluluk çalışmaları vb. iş ve işlemleri</p>	<ul style="list-style-type: none">T.C. Anayasası1739 Sayılı Milli Eğitim Temel Kanunu652 Sayılı MEB Teşkilat ve Görevleri Hakkındaki Kanun Hükmünde Kararname222 Sayılı Milli Eğitim Temel Kanunu (Kabul No: 5.1.1961, RG: 12.01.1961 / 10705-Son Ek ve Değişiklikler: Kanun No: 12.11.2003/ 5002, RG: 21.11.2003657 Sayılı Devlet Memurları Kanunu5442 Sayılı İl İdaresi Kanunu3308 Sayılı Mesleki Eğitim Kanunu439 Sayılı Ek Ders Kanunu4306 Sayılı Zorunlu İlköğretim ve Eğitim Kanunu5018 sayılı Kamu Mali Yönetimi ve Kontrol KanunuMEB Personel Mevzuat BülteniTaşıma Yoluyla Eğitime Erişim YönetmeliğiMEB Milli Eğitim Müdürlükleri Yönetmeliği (22175 Sayılı RG Yayınlanan)Milli Eğitim Bakanlığı Rehberlik ve Psikolojik Danışma Hizmetleri Yönetmeliği04.12.2012/202358 Sayı İl İlçe MEM’nün Teşkilatlanması 43 Nolu Genelge26 Şubat 2018 tarihinde yayımlanan Kamu İdarelerinde Stratejik Planlamaya İlişkin Usul ve Esaslar Hakkındaki YönetmelikOkul Öncesi Eğitim ve İlköğretim Kurumları YönetmeliğiSosyal Etkinlikler	<ul style="list-style-type: none">Müdürlüğümüzün hizmetlerini mevzuattaki hükümlere uygun olarak yürütmektedir.Diğer kurumlarla işbirliği gerektiren çalışmalarda, gerek tabi olduğumuz mevzuat gerekse diğer kurumların mevzuatları arasında uyumsuzluk ortaya çıkabilmektedir.Tabi olduğumuz mevzuatın kapsamı, Müdürlüğümüzün yetkilerini çeşitlendirmekle birlikte sınırlamaktadır.Kurumsal kültürümüz, mevzuatta sık yaşanan değişikliklere hazırlıklı olmasına rağmen öğrenci ve velilerimizden oluşan paydaşlarımız, yeni ve farklı çalışmalara uyuma direnç göstermektedir. <p>Mevzuat itibariyle öğrenci velilerinin eğitim faaliyetlerine müdahale alanını sınırlandıran herhangi bir mekanizma bulunmamaktadır.</p>	<ul style="list-style-type: none">Diğer kurumlarla işbirliğinde, yetki alanının genişletilmesiMevzuat itibariyle Okul Müdürlerinin yetkilerinin artırılmasıEğitim uygulamaları konusunda ulusal düzeyde tanıtım çalışmaları yaparak öğrenci ve velilerinin bilgilendirilmesiMevzuatta ihtiyaç duyulan değişikliklerde “yenileme” çalışmaları yerine “güncelleme” çalışmalarına yer verilmesiÖğrenci velilerinin eğitim faaliyetlerine müdahale alanlarının sınırlandırılması için yasal tedbirlerin alınmasıMevzuatın, çalışanların kendilerini güvende hissedebileceği şekilde yeniden düzenlenmesi

	Yönetmeliği MEB Eğitim Kurulları ve Zümreleri Yönergesi		
--	---------------------------------------------------------------	--	--

D) Üst Politika Belgeleri Analizi

Tablo 2: Üst Politika Belgeleri Analizi

Üst Politika Belgesi	İlgili Bölüm/Referans	Verilen Görev/İhtiyaçlar
5018 sayılı Kamu Mali Yönetimi ve Kontrol Kanunu	<ul style="list-style-type: none"> 9. Madde, 41. Madde 	Kurum Faaliyetlerinde bütçenin etkin ve verimli kullanımı Stratejik Plan Hazırlama İzleme ve Değerlendirme Çalışmaları
30344 sayılı Kamu İdarelerinde Stratejik Plan Hazırlamaya İlişkin Usul ve Esaslar Hakkında Yönetmelik (26 Şubat 2018)	Tümü	5 yıllık hedefleri içeren Stratejik Plan hazırlanması
2019-2021 Orta Vadeli Program	Tümü	Bütçe çalışmaları
MEB 11. Kalkınma Plan Politika Önerileri	Önerilen politikalar	Hedef ve stratejilerin belirlenmesi
MEB Kalite Çerçevesi	Tümü	Hedef ve stratejilerin belirlenmesi
MEB 2018 Bütçe Yılı Sunuşu	Tümü	Bütçe çalışmaları
2017-2023 Öğretmen Strateji Belgesi	Tümü	Hedef ve stratejilerin belirlenmesi
OECD 2018 Raporu	Türkiye verileri	Stratejilerin belirlenmesi
2017-2018 MEB İstatistikleri	Örgün Eğitim İstatistikleri	Hedef ve göstergelerin belirlenmesi
Kamu İdareleri İçin Stratejik Plan Hazırlama Kılavuzu (26 Şubat 2018)	Tümü	5 yıllık hedefleri içeren Stratejik Plan hazırlanması
2018/16 sayılı Genelge, 2019-2023 Stratejik Plan Hazırlık Çalışmaları (18 Eylül 2018)	Tümü	2019-2023 Stratejik Planının Hazırlanması
MEB 2019-2023 Stratejik Plan Hazırlık Programı (18 Eylül 2018)	Tümü	2019-2023 Stratejik Planı Hazırlama Takvimi
MEB 2019-2023 Stratejik Planı	Tümü	MEB Politikaları Konusunda Taşra Teşkilatına Rehberlik
Kamu İdarelerince Hazırlanacak Performans Programları Hakkında Yönetmelik	Tümü	5 yıllık kurumsal hedeflerin her bir mali yıl için ifade edilmesi
Kamu İdarelerince Hazırlanacak Faaliyet Raporu Hakkında Yönetmelik	Tümü	Her bir mali yıl için belirlenen hedeflerin gerçekleşme durumlarının tespiti, raporlanması
Aydın İl Milli Eğitim Müdürlüğü 2019-2023 Stratejik Planı	Tümü	Amaç, hedef, gösterge ve stratejilerin belirlenmesi
Nazilli İlçe Milli Eğitim Müdürlüğü 2019-2023 Stratejik Planı	Tümü	Amaç, hedef, gösterge ve stratejilerin belirlenmesi

E) Faaliyet Alanları ile Ürün ve Hizmetlerin Belirlenmesi

Tablo 3: Faaliyet Alanı-Ürün/Hizmet Listesi

Faaliyet Alanı	Ürün/Hizmetler
A- Eğitim-Öğretim Hizmetleri	<ol style="list-style-type: none">1. Eğitim-öğretim iş ve işlemleri2. Ders Dışı Faaliyet İş ve İşlemleri3. Özel Eğitim Hizmetleri4. Kurum Teknolojik Altyapı Hizmetleri5. Anma ve Kutlama Programlarının Yürütülmesi6. Sosyal, Kültürel, Sportif Etkinlikler7. Öğrenci İşleri (kayıt, nakil, ders programları vb.)8. Zümre Toplantılarının Planlanması ve Yürütülmesi
B- Stratejik Planlama, Araştırma-Geliştirme	<ol style="list-style-type: none">1. Stratejik Planlama İşlemleri2. İhtiyaç Analizleri3. Eğitime İlişkin Verilerin Kayıtlanması4. Araştırma-Geliştirme Çalışmaları5. Projeler Koordinasyon6. Eğitimde Kalite Yönetimi Sistemi (EKYS) İşlemleri
C- İnsan Kaynaklarının Gelişimi	<ol style="list-style-type: none">1. Personel Özlük İşlemleri2. Norm Kadro İşlemleri3. Hizmet İçi Eğitim Faaliyetleri
D- Fiziki ve Mali Destek	<ol style="list-style-type: none">1. Okul Güvenliğinin Sağlanması2. Ders Kitaplarının Dağıtımı3. Taşınır Mal İşlemleri4. Taşınır Eğitim İşlemleri5. Temizlik, Güvenlik, Isıtma, Aydınlatma Hizmetleri6. Evrak Kabul, Yönlendirme ve Dağıtım İşlemleri7. Arşiv Hizmetleri8. Sivil Savunma İşlemleri
E-Denetim ve Rehberlik	<ol style="list-style-type: none">1. Okul/Kurumların Teftiş ve Denetimi2. Öğretmenlere Rehberlik ve İşbaşında Yetiştirme Hizmetleri3. Ön İnceleme, İnceleme ve Soruşturma Hizmetleri
F-Halkla İlişkiler	<ol style="list-style-type: none">1. Bilgi Edinme Başvurularının Cevaplanması2. Protokol İş ve İşlemleri3. Basın, Halk ve Ziyaretçilerle İlişkiler4. Okul-Aile İşbirliği

F) Paydaş Analizi

Kurumumuzun faaliyet alanları dikkate alınarak, kurumumuzun faaliyetlerinden yararlanan, faaliyetlerden doğrudan/dolaylı ve olumlu/olumsuz etkilenen veya kurumumuzun faaliyetlerini etkileyen paydaşlar (kişi, grup veya kurumlar) tespit edilmiştir.

Paydaşların Tespiti

Tablo 4: Paydaş Tablosu

Paydaş Adı	İç Paydaş	Dış Paydaş
Aydın İl Milli Eğitim Müdürlüğü		√
Nazilli Kaymakamlığı		√
Nazilli İlçe Milli Eğitim Müdürlüğü		√
Okul Müdürümüz	√	
Öğretmenlerimiz	√	
Öğrencilerimiz	√	
Velilerimiz	√	

Personelimiz	√	
İlçe Emniyet Amirliği		√
İlçe Toplum Sağlığı Merkezi		√
Taşımah Eğitim Görevlileri		√
Diğer Eğitim Kurumları		√
Özel Sektör		√
Sivil Toplum Kuruluşları		√
İlçe Belediye Başkanlığı		√
Diğer Kurum ve Kuruluşlar		√

Paydaşların Önceliklendirilmesi

Paydaşların önceliklendirilmesi; Kamu İdareleri İçin Stratejik Plan Hazırlama Kılavuzunda (26 Şubat 2018) belirtilen Paydaş Etki/Önem Matrisi tablosundan (Tablo 7) yararlanılmıştır.

Tablo 5: Paydaşların Önceliklendirilmesi

Paydaş Adı	İç Paydaş	Dış Paydaş	Önem Derecesi	Etki Derecesi	Önceliği
Aydın İl Milli Eğitim Müdürlüğü		√	5	5	5
Nazilli Kaymakamlığı		√	5	5	5
Nazilli İlçe Milli Eğitim Müdürlüğü		√	5	5	5
Okul Müdürümüz	√		5	5	5
Öğretmenlerimiz	√		5	5	5
Öğrencilerimiz	√		5	5	5
Velilerimiz	√		5	5	5
Personelimiz	√		5	5	5
İlçe Emniyet Amirliği		√	3	3	3
İlçe Toplum Sağlığı Merkezi		√	3	3	3
Taşımah Eğitim Görevlileri		√	3	3	3
Diğer Eğitim Kurumları		√	2	2	2
Özel Sektör		√	2	2	2
Sivil Toplum Kuruluşları		√	2	2	2
İlçe Belediye Başkanlığı		√	3	3	3
Diğer Kurum ve Kuruluşlar		√	2	2	2
Önem Derecesi: 1, 2, 3 gözet; 4,5 birlikte çalış					
Etki Derecesi: 1, 2, 3 İzle; 4, 5 bilgilendir					
Önceliği: 5=Tam; 4=Çok; 3=Orta; 2=Az; 1=Hiç					

Paydaşların Değerlendirilmesi

Paydaş Analizi kapsamında Stratejik Plan Hazırlama Ekibi; okulumuzun sunduğu ürün/hizmetlerinin hangi paydaşlarla ilgili olduğu, paydaşların ürün/hizmetlere ne şekilde etki ettiği ve paydaş beklentilerinin neler olduğu gibi durumları değerlendirerek Paydaş Ürün/Hizmet Matrisi hazırlamıştır.

Tablo 6: Paydaş-Ürün/Hizmet Matrisi

	Ürün/Hizmet Numarası	İl MEM	Kaymakamlık	İlçe MEM	Okul Müdürümüz	Öğretmenler	Öğrenciler	Veliler	Personel	İlçe Emniyet Amirliği	İlçe Toplum Sağlığı	Taşınmaz Eğitim Görevlileri	Diğer Eğitim Kurumları	Özel Sektör	Sivil Toplum Kuruluşları	İlçe Belediye Başkanlığı	Diğer Kurum ve Kuruluşlar	
A -Eğitim Öğretim Faaliyetleri	1			√	√	√	√											
	2				√	√	√											
	3				√	√	√	√										
	4			√	√	√	√											
	5		√	√	√	√	√	√									√	
	6				√	√	√											
	7			√	√	√	√											
	8			√	√	√	√											
B-Strateji Geliştirme, Ar-Ge Faaliyetleri	1			√	√	√			√									
	2			√	√	√												
	3				√	√												
	4				√	√												
	5				√	√												
	6			√	√	√												
C-İnsan Kaynakları Gelişimi	1	√	√	√	√	√			√									
	2	√	√	√	√	√			√									
	3	√	√	√	√	√			√									
D-Fiziki ve Mali Destek	1			√	√	√	√		√	√								
	2			√	√	√	√											
	3			√	√	√			√									
	4			√	√	√	√		√									
	5			√	√	√	√		√	√	√						√	
	6			√	√	√			√									
	7			√	√	√			√									
	8			√	√	√	√		√	√	√							
E-Denetim ve Rehberlik	1	√	√	√	√	√			√									
	2	√	√	√	√	√			√									
	3	√	√	√	√	√			√									
F-Halkla İlişkiler	1			√	√	√		√										
	2	√	√	√	√	√												
	3			√	√	√		√										
	4				√	√	√	√										

Paydaş Görüşlerinin Alınması ve Değerlendirilmesi

Stratejik Plan “Durum Analizi” çalışmaları kapsamında paydaşlarımızla bir dizi çalışma yapılarak dilek, öneri ve beklentileri alınmıştır. İlçe Milli Eğitim Müdürlüğü yöneticileri, diğer eğitim kurumlarının yöneticileri gibi dış paydaşlarımızdan mülakat yöntemiyle; öğrenci, öğretmen, veli, yönetici ve personelden oluşan iç paydaşlarımızdan ise toplantı ve anket yöntemleri ile görüşleri alınmıştır. Kurumumuz iç paydaşlarına yönelik yaptığımız paydaş anketine 120 öğrenci, 92 veli, 18 öğretmen, 2 yönetici ve 2 personel

katılım sağlamıştır.

Tablo 7: Paydaş Görüşlerinin Alınmasına İlişkin Çalışma

Paydaş Adı	Yöntem	Sorumlu	Çalışma Tarihi	Raporlama ve Değerlendirme Sorumlusu
İlçe MEM Yöneticileri	Mülakat, Toplantı	Strateji Geliştirme Kurulu Bşk.	22.10.2018	S. P. Hazırlama Ekibi
Diğer Eğitim Kurumu Yöneticileri	Mülakat	Strateji Geliştirme Kurulu Bşk.	23-24.10.2018	S. P. Hazırlama Ekibi
Öğretmenlerimiz	Anket, Toplantı	S. P. Hazırlama Ekibi	25-30.10.2018	S. P. Hazırlama Ekibi
Öğrencilerimiz	Anket	S. P. Hazırlama Ekibi	25-30.10.2018	S. P. Hazırlama Ekibi
Velilerimiz	Anket	S. P. Hazırlama Ekibi	25-30.10.2018	S. P. Hazırlama Ekibi
Personelimiz	Anket, Toplantı	S. P. Hazırlama Ekibi	25-30.10.2018	S. P. Hazırlama Ekibi
Yöneticilerimiz	Anket, Toplantı	S. P. Hazırlama Ekibi	25-30.10.2018	S. P. Hazırlama Ekibi

G) Kuruluş İçi Analiz

İnsan Kaynakları Yetkinlik Analizi

Tablo 8: Okul Yönetici Sayısı

YÖNETİCİ SAYILARI			
	Müdür	Müdür Başyardımcısı	Müdür Yardımcısı
Norm	1	0	1
Mevcut	1	0	1

Anaokulu Ortaokul ve Liselerde 100 ila 500 öğrencisi bulunan kurumlarda 1 Müdür Yardımcısı
İlkokullarda 100 ila 600 öğrencisi bulunan kurumlarda 1 Müdür Yardımcısı

Tablo 9: Öğretmen, Öğrenci, Derslik Sayıları

SIRA	ÖĞRENCİ-ÖĞRETMEN-DERSLİK BİLGİLERİ	SAYI
1	Öğrenci Sayısı	131
2	Öğretmen Sayısı	18
3	Derslik Sayısı	11
4	Derslik Başına Düşen Öğrenci Sayısı	12
5	Öğretmen Başına Düşen Öğrenci Sayısı	8

Öğrenci sayıları virgülden sonra yuvarlanmıştır.

Tablo 10: Branş Bazında Öğretmen, Norm, Mevcut, İhtiyaç Sayıları

Sıra	Branş	Norm	Mevcut	İhtiyaç
1	Türkçe Öğretmeni	3	4	0
2	İngilizce Öğretmeni	2	2	0
3	Fen Bilimleri Öğretmeni	3	3	0
4	Sosyal Bilgiler Öğretmeni	1	2	0
5	Matematik Öğretmeni	3	3	0
6	Din Kültürü ve Ahlak Bilgisi Öğretmeni	1	1	0
7	Teknoloji Tasarım Öğretmeni	1	1	0
8	Bilişim Teknolojileri Öğretmeni	0	0	0
9	Bedен Eğitimi Öğretmeni	1	1	0
10	Okul Öncesi Öğretmeni	1	1	0

--	--	--	--	--

Tablo 11: Yardımcı Personel, Destek Personeli Sayısı

Sıra	Branş	Norm	Mevcut	İhtiyaç
1	Memur	1	1	0
2	Destek Personeli	1	1	0
3	Güvenlik Görevlisi	1	1	0

Kurum Kültürü Analizi

Okulumuzun faaliyet alanlarına ilişkin hizmetler, kurumumuzdaki tüm çalışanlar tarafından işbirliği ve koordinasyon içerisinde yürütülmektedir. Yöneticilerimiz, eğitim faaliyetleri ile ilgili herhangi bir sorun yaşandığında veya bir ihtiyacın projelendirilerek çözülmesi gerektiğinde, sürecin her aşamasında öğretmenlerimizin ve personelimizin görüş ve önerilerine başvurmaktadır. İletişim yöntemleri çoğunlukla yüz yüze toplantı ve bireysel görüşmeler şeklinde olmakla birlikte, resmi yazışma sistemi olan DYS de etkin kullanılmaktadır. Kurumumuzun resmi internet sitesi ve kurumsal elektronik posta adresimiz aktif olarak kullanılmaktadır.

Öğretmenlerimizin her biri, kişisel ve mesleki açıdan farklı yeterliliklere sahiptir. Sunulan hizmetin türüne ve niteliğine göre, kurum içi görevlendirmeler mesleki yeterliliğe göre şekillendirilmektedir. Yöneticiler tarafından, öğretmenlerimize eğitim faaliyetlerinde yeteri kadar serbestlik alanı bırakılmaktadır. Bu durum, öğretmenlerimizin daha verimli olmasını ve kendilerini güvende hissetmelerini sağlamaktadır.

Hizmetlerimiz, tüm paydaşlarımızın erişebileceği şeffaf bir şekilde sunulmaktadır. Öğrenci velilerimizin eğitim faaliyetlerine mümkün olduğu kadar aktif katılımları sağlanmaktadır. Ancak genelde orta düzeyde ve geçici istihdam şeklinde meslek gruplarında hizmet veren velilerimiz çoğunlukta olduğundan, kadın velilerimizin faaliyetlere katılımı daha fazladır. Bu durum, okulumuz tarafından avantaja dönüştürülerek velilerimizin bilgi ve becerilerinden üst düzeyde faydalanabileceğimiz bir organizasyon sistemi oluşturulmuştur.

Personelimiz, İl ve İlçe Milli Eğitim Müdürlüğümüzün re'sen düzenlediği hizmet içi eğitim faaliyetlerine eksiksiz katılım sağlamaktadır. Ayrıca sene başı öğretmenler kurul toplantısında personelimizin ihtiyaçları görüşülerek, mesleki yeterliliğin artırılması amacıyla hizmet içi eğitim faaliyetleri talep edilmektedir. Kurumumuzda ortaya çıkan anlık ihtiyaçların giderilmesi için önceden tedbir alınmaktadır. Daha nitelikli ve kapsamlı ihtiyaçların giderilmesi için proje tabanlı sorun çözme yöntemleri kullanılmaktadır.

Okulumuzun 2019-2023 Stratejik Planının hazırlık çalışmaları, çalışma takvimine uygun olarak başlatılmıştır ve sistematik olarak devam ettirilmektedir. Personelimiz, stratejik yönetim süreci hakkında yeterli bilgi birikimine sahiptir. Bu durum stratejik plan hazırlama çalışmalarının sahiplenilmesine ve sağlıklı bir şekilde yürütülmesine olanak sunmaktadır.

Fiziki Kaynak Analizi

Tablo 12: Okul Binasının Fiziki Durumu

Sıra	Kullanım Alanı/Türü	Bina Sayısı (Tahsisli Binalar Dâhil)	Kapasite Durumu (Yeterli/Yetersiz)
1	Hizmet Binası	1	Yeterli
2	Personel Lojmanı	Yok	-
3	Spor Salonu	Yok	-
4	Kütüphane	Yok	-
5	İhata Duvarı	Var	Yeterli
6	Güvenlik Kamerası Sayısı	12	Yeterli
7	Yemekhane	Yok	-
8	Engelli Asansörü	Yok	-
9	Engelli Platformu	Var	Yeterli

Tablo 13: Teknoloji ve Bilişim Altyapısı

Teknoloji ve Bilişim Altyapısı	
Etkileşimli akıllı tahta sayısı	22
Tablet sayısı	0
İnternet altyapısı	Var
Bilgisayar/bilişim teknolojileri sınıfı/laboratuvarı sayısı	1
Fotokopi makinesi sayısı	2
DYS kullanımı	Var
Bilişim Teknolojileri/Bilişim Teknolojileri Rehber Öğretmeni sayısı	0
Elektronik dilek, istek, öneri sisteminin kullanımı	Yok
EBA'ya kayıtlı öğretmen sayısı	20
SMS bilgilendirme sistemi kullanımı	Yok
MEB tarafından sağlanan resmi internet sitesinin kullanımı	Var
Resmi elektronik posta adresinin kullanımı	Var
Kurumsal istatistik elde etme sistemi kullanımı	Yok

Mali Kaynak Analizi

Müdürlüğümüzün 2019-2023 döneminde kaynakları, uygulanmakta olan tasarruf tedbirleri de dikkati alınarak tahmin edilmiş ve tabloda sunulmuştur.

Tablo 14: Tahmini Kaynaklar (₺)

KAYNAKLAR	Planın 1. yılı	Planın 2. yılı	Planın 3. yılı	Planın 4. yılı	Planın 5. yılı	Toplam Kaynak
Bütçe Dışı Fonlar (Okul Aile Birliği)	2000	2250	2500	2750	3000	12500
Diğer (Ulusal ve Uluslararası Hibe Fonları vb.)	0	0	0	0	0	0
Aktarım gelirleri	1000	1250	1500	1750	2000	7500
Kantin Gelirleri	2700	2900	3100	3300	3500	15500

TOPLAM	5700	6400	7100	7800	8500	35500
---------------	-------------	-------------	-------------	-------------	-------------	--------------

H) GZFT Analizi

Tablo 15: GZFT Listesi

İç Çevre		Dış Çevre	
Güçlü yönler	Zayıf yönler	Fırsatlar	Tehditler
<ul style="list-style-type: none"> ✓ Okulumuzun ulaşım açısından uygun bir konumda olması ✓ Okulumuz Öğrenci sayısının kalabalık olmaması ✓ Veli okul işbirliğinin güçlü olması ✓ Sınıf mevcutlarının az olması ✓ Disiplin olaylarının az oluşu ✓ İdare ve öğretmenler arasındaki güçlü iletişim ✓ Yeniliklere ve teknoloji kullanımına açık idareci ve öğretmen kadrosu ✓ Okul yönetiminin öğrenci yararına olan bütün faaliyete destek vermesi ✓ Okulda teknolojik ekipmanın kullanımı, onarım ve bakımı için teknik bilgi ve beceriye sahip öğretmenlerin bulunması ✓ Okul binasının eğitim öğretime uygun ve yeni olması ✓ İdari personel ve öğretmenlerin, genç ve dinamik bir yapıda olması ✓ Okulumuzda derslik başına düşen öğrenci sayısının il ortalamasının altında olması 	<ul style="list-style-type: none"> ✓ Okulumuzdaki öğrenci devamsızlık durumu, ✓ Okulumuz başarı ortalaması ✓ Araç gereç, donanım eksikliği ✓ Yardımcı hizmetler personelinin yetersizliği ✓ Maddi kaynak eksikliği ✓ Bazı öğrencilerde görülen devamsızlık sorunu ✓ Velilerin eğitim düzeyinin düşük olması ✓ Çevre kuruluşlarla etkin işbirliğine gidilememesi ✓ Okulumuzun öğretmenler tarafından merkezi okullara geçiş yeri olarak görülmesi ✓ Öğrencilerin yeni sınav sistemleri konusunda yeteri kadar bilinçlendirilememesi ✓ Kadrolu Öğretmen sayısının yetersiz olması ✓ Bazı branşlarda “görevlendirme” veya “ücretli” öğretmenin olması 	<ul style="list-style-type: none"> ✓ Velilerin eğitim faaliyetlerine duyarlı olmaları ✓ Okulumuzun merkezi bir yerde bulunması ve ulaşım probleminin olmaması, ✓ Kış şartlarının olumsuz geçmemesi ve yeryüzü şekillerinin eğitim-öğretimde aksaklığa yer vermemesi. ✓ Okulumuzun tarihi ve turistik yerlere yakınlığı ✓ Kaymakamlık, İlçe Milli Eğitim Müdürlüğü ve Resmi Kurumlara yakın olması ve işbirliği içerisinde koordineli çalışılması ✓ Hayırseverlerin eğitim-öğretime katkılarının olması, ✓ Öğretmenler ve diğer personel tarafından tercih edilir bir okul olması, 	<ul style="list-style-type: none"> ✓ Yaz mevsiminin erken gelmesi ve çok sıcak geçmesi. ✓ Bazı branşlarda “görevlendirme” veya “ücretli” öğretmenin olması ✓ Kadrolu hizmetlinin yetersiz olması ✓ İlçemizin temel geçim kaynağının tarım olması, ✓ Okulumuzun bulunduğu bölgenin 1. Derecede deprem kuşağında yer alması

I) Tespitler ve İhtiyaçların Belirlenmesi

Tablo 16: Tespitler ve İhtiyaçlar

DURUM ANALİZİ AŞAMALARI	TESPİTLER/ SORUN ALANLARI	İHTİYAÇLAR/ GELİŞİM ALANLARI
Uygulanmakta Olan Stratejik Planın Değerlendirilmesi	<ul style="list-style-type: none"> İl, İlçe ve Okul St. Planlarında bütünlük olmaması 	<ul style="list-style-type: none"> İl, İlçe ve Okul hedefleri ve göstergelerinde bütünlük sağlanması
Mevzuat Analizi	<ul style="list-style-type: none"> Müdürlüğümüzün hizmetlerini mevzuattaki hükümlere uygun olarak yürütmektedir. Tabi olduğumuz mevzuatın kapsamı, Müdürlüğümüzün yetkilerini çeşitlendirmekle birlikte sınırlamaktadır. Kurumsal kültürümüz, mevzuatta sık yaşanan değişikliklere hazırlıklı olmasına rağmen öğrenci ve velilerimizden oluşan paydaşlarımız, yeni ve farklı çalışmalara uyuma direnç göstermektedir. Mevzuat itibarıyla öğrenci velilerinin eğitim faaliyetlerine müdahale alanını sınırlandıran herhangi bir mekanizma bulunmamaktadır. 	<ul style="list-style-type: none"> Diğer kurumlarla işbirliğinde, yetki alanının genişletilmesi Mevzuat itibarıyla Okul Müdürlerinin yetkilerinin artırılması Eğitim uygulamaları konusunda ulusal düzeyde tanıtım çalışmaları yaparak öğrenci ve velilerinin bilgilendirilmesi Mevzuatta ihtiyaç duyulan değişikliklerde “yenileme” çalışmaları yerine “güncelleme” çalışmalarına yer verilmesi Öğrenci velilerinin eğitim faaliyetlerine müdahale alanlarının sınırlandırılması için yasal tedbirlerin alınması Mevzuatın, çalışanların kendilerini güvende hissedebileceği şekilde yeniden düzenlenmesi
Üst Politika Belgeleri Analizi*		<ul style="list-style-type: none"> Stratejik Plan Hazırlama, Stratejik Yönetim Süreci ile ilgili diğer iş ve işlemler Stratejik Plan hedef ve göstergelerinin üst politika belgelerindeki ilke ve prensiplere uygun hazırlanması
Paydaş Analizi	<ul style="list-style-type: none"> Paydaş türü fazladır, paydaşlarımızın kurumumuzdan beklentileri farklı ve çok çeşitlidir 	<ul style="list-style-type: none"> Paydaşların idareden beklentilerinin faaliyet alanlarıyla uyumu sağlanmalı, plan döneminde kurumsal faaliyetler hakkında paydaşlara düzenli bilgilendirme yapılması
İnsan Kaynakları Yetkinlik Analizi	<ul style="list-style-type: none"> Çalışanlarımızın her biri farklı türden yeterliliklere sahiptir. 	<ul style="list-style-type: none"> Çalışanlarımızın her alanda bilgi sahibi olması için hizmetiçi eğitim faaliyetleri düzenlenmesi
Kurum Kültürü Analizi	<ul style="list-style-type: none"> Kurumsal kültürümüz gelişmiş durumdadır. Kurum içi iletişim gelişmiştir, halkla ilişkiler sağlıklı bir şekilde yürütülmektedir. Eğitim faaliyetlerine kadın velilerimizin katılım oranları yüksektir fakat genel katılım oranları beklenen düzeyde değildir 	<ul style="list-style-type: none"> Eğitim-öğretim faaliyetlerine genel katılım oranlarının yükseltilmesi
Fiziki Kaynak Analizi	<ul style="list-style-type: none"> Derslik sayıları yeterlidir. Derslikler ihtiyacı karşılayacak kadar büyüktür. Derslik başına düşen öğrenci sayıları tutarsızlık göstermektedir. Okul hizmet binası depreme dayanıklı değildir. 	<ul style="list-style-type: none"> Mevcut hizmet binası yerine yeni bir hizmet binası yapılması
Teknoloji ve Bilişim Altyapısı Analizi	<ul style="list-style-type: none"> Bilişim Teknolojileri Rehber Öğretmenimiz bulunmamaktadır 	<ul style="list-style-type: none"> Kadrolu Bilişim Teknolojileri Rehber Öğretmeni ihtiyacı
Mali Kaynak Analizi	<ul style="list-style-type: none"> Kurumumuza ait ödenek kaleminin bulunmaması Ailelerin gelir düzeyi düşük olduğundan okul-aile birliğine az miktarda bağış yapılmaktadır Okul-aile birliği iş ve işlemleri okul yöneticileri tarafından üstlenilmektedir 	<ul style="list-style-type: none"> Harcama planlamalarında mali kaynaklarda meydana gelecek öngörülemez değişikliklerin dikkate alınması Ortaokullara ödenek ayrılması

3- GELECEĞE BAKIŞ

A) Misyon, Vizyon ve Temel Değerler

MİSYONUMUZ

Eğitim, öğretimde fırsat eşitliğini sağlamak, her bireye ulaşarak

VİZYONUMUZ

Kaliteli eğitim hizmeti anlayışıyla milli kalkınmaya öncülük eden bir eğitim kurumu olmaktır

TEMEL DEĞERLERİMİZ

- *Milli ve Manevi Değerler*
- *Yasalara Saygı*
- *Akılcılık*
- *Çağdaşlık*
- *İşbirliği ve Bilgi Paylaşımı*
- *Demokratik Sorun Çözme Yöntemleri*
- *Eleştirel Düşünme*
- *Fırsat Eşitliği*
- *Kaliteli Hizmet*
- *Stratejik Yönetim Süreci*
- *Araştırma ve Geliştirme*
- *Evrensel Değerler*
- *Kişisel ve Mesleki Gelişim*
- *Üretkenlik*

B) Temalar, Stratejik Amaçlar

Tablo 17: Temalar, Stratejik Amaçlar, Hedefler

TEMA 1	EĞİTİM VE ÖĞRETİME ERİŞİM
AMAÇ 1 (A1)	Eğitim ve öğretime erişim oranlarını artırarak eğitim kurumlarının hedef kitlesini oluşturan her bireye ulaşmak
Hedef 1.1 (H1.1)	Ortaokul eğitim kurumlarında okullaşma oranlarını plan dönemi sonuna kadar %99,8'e çıkarmak
Hedef 1.2 (H1.2)	Özel eğitim ve rehberliğe ihtiyaç duyan öğrencilerin %100'üne ulaşarak, eğitim ve rehberlik gereksinimlerini karşılamak
TEMA 2	EĞİTİM VE ÖĞRETİMDE KALİTE
AMAÇ 2 (A2)	Eğitim ve öğretim faaliyetlerinde ortaya çıkan sorunları proje tabanlı yöntemlerle çözüme ulaştırmak ve 21. yüzyıl becerileri ile bütünlüklü kaliteli eğitim hizmeti sunmak
Hedef 2.1 (H2.1)	2023 yılına kadar her öğrencimizin yerel, ulusal ve uluslararası düzeyde proje tabanlı bilimsel, teknolojik çalışmalardan en az 1'ine aktif katılımını sağlamak
Hedef 2.2 (H2.2)	EBA kullanan öğrenci oranlarını %.....'e, EBA kullanan öğretmen oranlarını %.....'e çıkarmak
Hedef 2.3 (H2.3)	Öğrencilerimizin sosyal ve duyuşsal gereksinimlerini karşılamak üzere her eğitim-öğretim kademesinde en az 1 faaliyete katılımlarını sağlamak
Hedef 2.4 (H2.4)	Öğretmen ve yöneticilerimizin mesleki gelişim taleplerini değerlendirerek her yönetici ve öğretmenimizin plan döneminin her yılında en az 1 hizmetiçi eğitim faaliyetine katılımını sağlamak
TEMA 3	KURUMSAL KAPASİTE
AMAÇ 3 (A3)	Eğitim kurumlarının kapasitesini ve donanım altyapısını, genel ve özel ihtiyaçları karşılayacak nitelikte geliştirmek
Hedef 3.1 (H3.1)	Güvenli ve sosyal bir okul ortamı oluşturmak için özel grupların ihtiyaçlarını da dikkate alarak fiziksel ortamların güvenlik ve hijyen standartlarını %100'e çıkarmak
Hedef 3.2 (H3.2)	Kuruma CİMER, MEBİM, e-Muhtar, dilekçe ve benzeri yollarla yapılan şikayet sayısını'a indirmek.

C) Stratejik Hedefler, Performans Göstergeleri, Stratejiler

Amaç 1 (A1)	Eğitim ve öğretime erişim oranlarını artırarak eğitim kurumlarının hedef kitlesini oluşturan her bireye ulaşmak			
Hedef 1.1 (H1.1)	Ortaokul eğitim kurumlarında okullaşma oranlarını plan dönemi sonuna kadar %99,8'e çıkarmak			
HEDEFE İLİŞKİN GÖSTERGELER				
Sıra	Gösterge	Mevcut (2018)	Hedef (2023)	Sorumlu Birim
PG 1.1.1	Ortaokul net okullaşma oranı	%95	%99,8	Okul İdaresi
PG 1.1.2	7 gün ve üzeri özürsüz devamsızlık oranı	%3	%0,1	Okul İdaresi
PG 1.1.3	Sürekli devamsız öğrenci oranı	%2	%0,1	Okul İdaresi

A1	Eđitim ve öğretime erişim oranlarını artırarak eğitim kurumlarının hedef kitlesini oluşturan her bireye ulaşmak								
H1.1	Ortaokul eğitim kurumlarında okullaşma oranlarını plan dönemi sonuna kadar %98,5'e çıkarmak								
Performans Göstergeleri	Hedefe Etkisi (%)	2018 (MEVCUT)	2019	2020	2021	2022	2023	İzleme Sıklığı	Raporlama Sıklığı
PG 1.1.1		%95	%95,5	%96	%97	%98	%98,5	6 ay	6 ay
PG 1.1.2		%3	%2,5	%2	%1,5	%1	%0,5	6 ay	6 ay
PG 1.1.3		%2	%2	%2	%1,5	%1	%1	6 ay	6 ay
Sorumlu Birim									
İşb. Yap. Birim(ler)									
Riskler	Veli iletişim ve adres bilgilerine ulaşılamaması								
Stratejiler									
Maliyet Tahmini									
Tespitler									
İhtiyaçlar									

Amaç 1 (A1)	Eđitim ve öğretime erişim oranlarını artırarak eğitim kurumlarının hedef kitlesini oluşturan her bireye ulaşmak			
Hedef 1.2 (H1.2)	Özel eğitim ve rehberliğe ihtiyaç duyan öğrencilerin %100'üne ulaşarak, eğitim ve rehberlik gereksinimlerini karşılamak			
HEDEFE İLİŞKİN GÖSTERGELER				
Sıra	Gösterge	Mevcut (2018)	Hedef (2023)	Sorumlu Birim
PG 1.2.1	Özel Eğitim Sınıfı Sayısı (Toplam)	0	1	Okul İdaresi
PG 1.2.2	Destek Odası Sayısı (Toplam)	1	1	Okul İdaresi
PG 1.2.3	Özel eğitim kapsamında tanılanmış öğrenci sayısı (Toplam)	6	6	Okul İdaresi
PG 1.2.4	Resmi özel eğitim kurumlarından yararlanan öğrenci sayısı (Toplam)	3	3	Okul İdaresi
PG 1.2.5	Evde eğitim alan öğrenci sayısı	0	0	Okul İdaresi
PG 1.2.6	Okullarda rehberlik servisinden faydalanan öğrenci sayısı	112	130	Okul İdaresi
PG 1.2.7	Okullarda rehberlik servisinden faydalanan veli sayısı	49	80	Okul İdaresi
PG 1.2.8	Velilere yönelik düzenlenen faaliyet sayısı (kurs, seminer, eğitim, proje çalışmaları vb.)	2	4	Okul İdaresi
PG 1.2.9	Velilere yönelik düzenlenen faaliyetlere katılan veli oranı	%20	%60	Okul İdaresi
PG 1.2.10	TBM (Türkiye Bağımlılıkla Mücadele) Programı kapsamında eğitim verilen öğrenci sayısı	112	130	Okul İdaresi
PG 1.2.11	TBM (Türkiye Bağımlılıkla Mücadele) Programı kapsamında eğitim verilen öğretmen sayısı	12	20	Okul İdaresi
PG 1.2.12	TBM (Türkiye Bağımlılıkla Mücadele) Programı kapsamında eğitim verilen yardımcı personel sayısı	2	2	Okul İdaresi
PG 1.2.13	TBM (Türkiye Bağımlılıkla Mücadele) Programı kapsamında eğitim verilen veli sayısı	40	85	Okul İdaresi

A1	Eđitim ve öğretime erişim oranlarını artırarak eğitim kurumlarının hedef kitlesini oluşturan her bireye ulaşmak								
H1.2	Özel eğitime ve rehberliğe ihtiyaç duyan öğrencilerin %100'üne ulaşarak, eğitim ve rehberlik gereksinimlerini karşılamak								
Performans Göstergeleri	Hedefe Etkisi (%)	2018 (MEVCUT)	2019	2020	2021	2022	2023	İzleme Sıklığı	Raporlama Sıklığı
PG 1.2.1		0	0	0	1	1	1	6 ay	6 ay
PG 1.2.2		1	1	1	1	1	1	6 ay	6 ay
PG 1.2.3		6	6	6	6	6	6	6 ay	6 ay
PG 1.2.4		3	3	3	3	3	3	6 ay	6 ay
PG 1.2.5		0	0	0	0	0	0	6 ay	6 ay
PG 1.2.6		112	116	120	124	128	130	6 ay	6 ay
PG 1.2.7		49	55	60	68	75	80	6 ay	6 ay
PG 1.2.8		2	2	3	3	4	4	6 ay	6 ay
PG 1.2.9		%20	%28	%37	%46	%54	%60	6 ay	6 ay
PG 1.2.10		112	116	120	124	128	130	6 ay	6 ay
PG 1.2.11		12	14	16	17	19	20	6 ay	6 ay
PG 1.2.12		2	2	2	2	2	2	6 ay	6 ay
PG 1.2.13		40	47	56	65	75	85	6 ay	6 ay
Sorumlu Birim									
İşb. Yap. Birim(ler)									
Riskler	“Özel eğitim” kavramı ile ilgili önyargılar Velilerin özel eğitim öğrencilerine yönelik çalışmalarını reddetmesi Bağımlılık sorunu olan öğrenci ve velilerin ifşa olma kaygıları								
Stratejiler									
Maliyet Tahmini									
Tespitler									
İhtiyaçlar									

Amaç 2 (A2)	Eđitim ve öğretim faaliyetlerinde ortaya çıkan sorunları proje tabanlı yöntemlerle çözüme ulaştırmak ve 21. yüzyıl becerileri ile bütünleşik kaliteli eğitim hizmeti sunmak			
Hedef (H2.1)	2.1	2023 yılına kadar her öğrencimizin yerel, ulusal ve uluslararası düzeyde proje tabanlı bilimsel, teknolojik çalışmalardan en az 1'ine aktif katılımını sağlamak		
HEDEFE İLİŞKİN GÖSTERGELER				
Sıra	Gösterge	Mevcut (2018)	Hedef (2023)	Sorumlu Birim
PG 2.1.1	TÜBİTAK 4004 başvuru sayısı	0	0	Okul İdaresi
PG 2.1.2	TÜBİTAK 4004 kabul sayısı	0	0	Okul İdaresi
PG 2.1.3	TÜBİTAK 4005 başvuru sayısı	0	0	Okul İdaresi
PG 2.1.4	TÜBİTAK 4005 kabul sayısı	0	0	Okul İdaresi
PG 2.1.5	TÜBİTAK 4006 başvuru sayısı	1	1	Okul İdaresi

PG 2.1.6	TÜBİTAK 4006 kabul sayısı	0	0	Okul İdaresi
PG 2.1.7	TÜBİTAK 4007 başvuru sayısı	0	0	Okul İdaresi
PG 2.1.8	TÜBİTAK 4007 kabul sayısı	0	0	Okul İdaresi
PG 2.1.7	Avrupa Komisyonu Tarafından Açılan Teklif Çağrılarına Başvuru Sayısı	0	0	Okul İdaresi
PG 2.1.8	Uluslararası (diğer) projelere/yarışmalara yapılan başvuru sayısı	0	0	Okul İdaresi
PG 2.1.9	Ulusal (diğer) projelere/yarışmalara yapılan başvuru sayısı	0	0	Okul İdaresi
PG 2.1.10	Uluslararası (diğer) projelerde/yarışmalarda derece elde edilen başvuru sayısı	0	0	Okul İdaresi
PG 2.1.11	Ulusal (diğer) projelerde/yarışmalarda derece elde edilen başvuru sayısı	0	0	Okul İdaresi
PG 2.1.12	Erasmus+ Programlarına/Projelerine Katılan Öğretmen Sayısı	0	0	Okul İdaresi
PG 2.1.13	Erasmus+ Arası Hareketlilik Programlarına/Projelerine Katılan Öğrenci Sayısı	0	0	Okul İdaresi
PG 2.1.14	Erasmus+ Arası Hareketlilik Programlarına/Projelerine Katılan Yönetici Sayısı	0	0	Okul İdaresi
PG 2.1.15	Erasmus+ bilgilendirme toplantılarına/eğitimlerine katılan öğretmen sayısı	0	0	Okul İdaresi
PG 2.1.16	Erasmus+ bilgilendirme toplantılarına/eğitimlerine katılan yönetici sayısı	0	0	Okul İdaresi
PG 2.1.17	E-twinning portalına kayıtlı öğretmen sayısı	0	0	Okul İdaresi
PG 2.1.18	E-twinning portalında yürütülen proje sayısı	0	0	Okul İdaresi
PG 2.1.19	E-twinning bilgilendirme toplantılarına/eğitimlerine katılan öğretmen sayısı	0	0	Okul İdaresi
PG 2.1.20	E-twinning bilgilendirme toplantılarına/eğitimlerine katılan yönetici sayısı	0	0	Okul İdaresi
PG 2.1.21	Müdürlük bünyesinde yerel düzeyde yürütülen proje sayısı	4	6	Okul İdaresi
PG 2.1.22	Yerel/bölgesel/bakanlık projeleri konusunda eğitim alan yönetici sayısı	1	2	Okul İdaresi
PG 2.1.23	Yerel/bölgesel/bakanlık projeleri konusunda eğitim alan öğretmen sayısı	3	6	Okul İdaresi
PG 2.1.24	Bakanlık projelerine (Eğitimde Yenilikçilik Ödülleri vb.) başvuru sayısı	0	2	Okul İdaresi
PG 2.1.25	Bilimsel ve teknolojik çalışmalar kapsamında düzenlenen (şenlik, sergi, yarışma) faaliyet sayısı	0	1	Okul İdaresi
PG 2.1.26	STEM Eğitimi çalışmaları kapsamında düzenlenen eğitim faaliyetlerinden (seminer, kurs, konferans vb.) yararlanan personel sayısı	1	3	Okul İdaresi
PG 2.1.27	STEM Eğitim Merkezlerinden yararlanan öğrenci sayısı	0	%40	Okul İdaresi
PG 2.1.28	Açılan STEM Atölyesi sayısı	0	0	Okul İdaresi

A2	Eğitim ve öğretim faaliyetlerinde ortaya çıkan sorunları proje tabanlı yöntemlerle çözüme ulaştırmak ve 21. yüzyıl becerileri ile bütünselik kaliteli eğitim hizmeti sunmak								
H2.1	2023 yılına kadar her öğrencimizin yerel, ulusal ve uluslararası düzeyde proje tabanlı bilimsel, teknolojik çalışmalardan en az 1'ine aktif katılımını sağlamak								
Performans Göstergeleri	Hedefe Etkisi (%)	2018 (MEVCUT)	2019	2020	2021	2022	2023	İzleme Sıklığı	Raporlama Sıklığı
PG 2.1.1		0	0	0	0	0	0	6 ay	6 ay
PG 2.1.2		0	0	0	0	0	0	6 ay	6 ay
PG 2.1.3		0	0	0	0	0	0	6 ay	6 ay
PG 2.1.4		0	0	0	0	0	0	6 ay	6 ay
PG 2.1.5		1	1	1	1	1	1	6 ay	6 ay
PG 2.1.6		0	0	0	0	0	0	6 ay	6 ay

PG 2.1.7		0	0	0	0	0	0	6 ay	6 ay		
PG 2.1.8		0	0	0	0	0	0	6 ay	6 ay		
PG 2.1.9		0	0	0	0	0	0	6 ay	6 ay		
PG 2.1.10		0	0	0	0	0	0	6 ay	6 ay		
PG 2.1.11		0	0	0	0	0	0	6 ay	6 ay		
PG 2.1.12		0	0	0	0	0	0	6 ay	6 ay		
PG 2.1.13		0	0	0	0	0	0	6 ay	6 ay		
PG 2.1.14		0	0	0	0	0	0	6 ay	6 ay		
PG 2.1.15		0	0	0	0	0	0	6 ay	6 ay		
PG 2.1.16		0	0	0	0	0	0	6 ay	6 ay		
PG 2.1.17		0	0	0	0	0	0	6 ay	6 ay		
PG 2.1.18		0	0	0	0	0	0	6 ay	6 ay		
PG 2.1.19		0	0	0	0	0	0	6 ay	6 ay		
PG 2.1.20		0	0	0	0	0	0	6 ay	6 ay		
PG 2.1.21		0	0	0	0	0	0	6 ay	6 ay		
PG 2.1.22		0	0	0	0	0	0	6 ay	6 ay		
PG 2.1.23		4	4	5	5	6	6	6 ay	6 ay		
PG 2.1.24		1	1	1	2	2	2	6 ay	6 ay		
PG 2.1.25		3	3	4	4	5	6	6 ay	6 ay		
PG 2.1.26		0	0	1	1	2	2	6 ay	6 ay		
PG 2.1.27		0	0	0	0	1	1	6 ay	6 ay		
PG 2.1.28		1	1	2	2	3	3	6 ay	6 ay		
Sorumlu Birim											
İşb. Yap. Birim(ler)											
Riskler		AB Fonlarında yapılması muhtemel kısıtlamalar TÜBİTAK Fonlarında yapılması muhtemel kısıtlamalar Ar-Ge çalışmalarına ayrılan bağımsız bir bütçe kaleminin olmaması									
Stratejiler											
Maliyet Tahmini											
Tespitler											
İhtiyaçlar											
Amaç 2 (A2)		Eğitim ve öğretim faaliyetlerinde ortaya çıkan sorunları proje tabanlı yöntemlerle çözüme ulaştırmak ve 21. yüzyıl becerileri ile bütünleşik kaliteli eğitim hizmeti sunmak									
Hedef 2.2 (H2.2)		EBA kullanan öğrenci oranlarını %70'e, EBA kullanan öğretmen oranlarını %95'a çıkarmak									
HEDEFE İLİŞKİN GÖSTERGELER											
Sıra		Gösterge					Mevcut (2018)	Hedef (2023)	Sorumlu Birim		
PG 2.2.1		FATİH Projesi kapsamında öğretmenlerin verdiği kurslara katılan öğretmen sayısı					12	20	Okul İdaresi		
PG 2.2.2		EBA kullanan öğretmen oranı					20	20	Okul İdaresi		
PG 2.2.3		EBA kullanan öğrenci oranı					65	98	Okul İdaresi		

A2	Eđitim ve đretim faaliyetlerinde ortaya ıkan sorunları proje tabanlı yntemlerle zme ulařtırmak ve 21. yzyıl becerileri ile btnleřik kaliteli eđitim hizmeti sunmak								
H2.2	EBA kullanan đrenci oranlarını %75'e, EBA kullanan đretmen oranlarını %99'a ıkarmak								
Performans Gstergeleri	Hedefe Etkisi (%)	2018 (MEVCUT)	2019	2020	2021	2022	2023	İzleme Sıklıđı	Raporlama Sıklıđı
PG 2.2.1		0					0	6 ay	6 ay
PG 2.2.2		%70	%75	%80	%85	%90	%95	6 ay	6 ay
PG 2.2.3		%50	%55	%60	%65	%70	%75	6 ay	6 ay
Sorumlu Birim									
İřb. Yap. Birim(ler)									
Riskler	Her đrencinin evinde internet altyapısı olmaması Teknolojinin kullanımı konusunda bilgi dzeyinin dřk olması								
Stratejiler									
Maliyet Tahmini									
Tespitler									
İhtiyalar									

Ama 2 (A2)	Eđitim ve đretim faaliyetlerinde ortaya ıkan sorunları proje tabanlı yntemlerle zme ulařtırmak ve 21. yzyıl becerileri ile btnleřik kaliteli eđitim hizmeti sunmak			
Hedef 2.3 (H2.3)	đrencilerimizin sosyal ve duyuřsal gereksinimlerini karřılamak zere her eđitim-đretim kademesinde en az 1 faaliyete katılımlarını sađlamak			
HEDEFE İLİŐKİN GSTERGELER				
Sıra	Gsterge	Mevcut (2018)	Hedef (2023)	Sorumlu Birim
PG 2.3.1	Sanat, bilim, kltr ve spor alanlarından birinde en az bir faaliyete katılan đrenci oranı	%85	%95	Okul İdaresi
PG 2.3.2	Evinde/iřyerinde ziyaret edilen đrenci/veli oranı	%60	%90	Okul İdaresi
PG 2.3.3	đrenci bařına okunan kitap sayısı	%50	%80	Okul İdaresi

A2	Eđitim ve ęretim faaliyetlerinde ortaya ıkan sorunları proje tabanlı yęntemlerle özme ulařtırmak ve 21. yzyl becerileri ile btnleřik kaliteli eđitim hizmeti sunmak									
H2.3	đrencilerimizin sosyal ve duyuřsal gereksinimlerini karřılamak zere her eđitim-ęretim kademesinde en az 1 faaliyete katılımlarını sađlamak									
Performans Gstergeleri	Hedefe Etkisi (%)	2018 (MEVCUT)	2019	2020	2021	2022	2023	İzleme Sıklığı	Raporlama Sıklığı	
PG 2.3.1		%85	%87	%89	%91	%93	%95	6 ay	6 ay	
PG 2.3.2		%60	%67	%74	%80	%85	%90	6 ay	6 ay	
PG 2.3.3		%50	%57	%64	%70	%75	%80	6 ay	6 ay	
Sorumlu Birim										
İřb. Birim(ler)	Yap.									
Riskler	“Eđitimde Bařarı” kavramından yalnızca akademik bařarının anlaşılması Eđitmcilerin yerel ve ulusal dzeyde yrtlen alıřmalara gnll olarak yeterli destek vermemesi Sosyal, kltrel ve sportif faaliyetlerle ilgili kurumlarda veri toplanamaması									
Stratejiler										
Maliyet Tahmini										
Tespitler										
İhtiyalar										

Ama 2 (A2)	Eđitim ve ęretim faaliyetlerinde ortaya ıkan sorunları proje tabanlı yęntemlerle zme ulařtırmak ve 21. yzyl becerileri ile btnleřik kaliteli eđitim hizmeti sunmak				
Hedef 2.4 (H2.4)	đretmen ve yneticilerimizin mesleki geliřim taleplerini deđerlendirerek her ynetici ve đretmenimizin plan dneminin her yılında en az 1 hizmet ii eđitim faaliyetine katılımını sađlamak				
HEDEFE İLİŐKİN GSTERGELER					
Sıra	Gsterge	Mevcut (2018)	Hedef (2023)	Sorumlu Birim	
PG 2.4.1	đretmenlerimize ynelik, kurumun istekte bulunduđu hizmet ii eđitim faaliyeti (kurs, seminer vb.) sayısı	3	6	Okul İdaresi	
PG 2.4.2	Yneticilerimize ynelik, kurumun istekte bulunduđu hizmet ii eđitim faaliyeti (kurs, seminer vb.) sayısı	3	6	Okul İdaresi	
PG 2.4.3	Hizmet ii eđitim faaliyetlerini devamsızlık sebebiyle tamamlayamayan đretmen sayısı	0	0	Okul İdaresi	
PG 2.4.4	Hizmet ii eđitim faaliyetlerini devamsızlık sebebiyle tamamlayamayan ynetici sayısı	0	0	Okul İdaresi	
PG 2.4.5	Yardımcı personel sayısı (Okul Aile Birliđi aidatları, bađıřlar)	2	4	Okul İdaresi	
PG 2.4.6	Disiplin cezası alan ynetici sayısı	0	0	Okul İdaresi	
PG 2.4.7	Disiplin cezası alan đretmen sayısı	0	0	Okul İdaresi	
PG 2.4.8	Disiplin cezası alan personel sayısı	0	0	Okul İdaresi	

A2	Eđitim ve öğretim faaliyetlerinde ortaya çıkan sorunları proje tabanlı yöntemlerle çözüme ulaştırmak ve 21. yüzyıl becerileri ile bütünleşik kaliteli eğitim hizmeti sunmak								
H2.4	Öğretmen ve yöneticilerimizin mesleki gelişim taleplerini değerlendirerek her yönetici ve öğretmenimizin plan döneminin her yılında en az 1 hizmet içi eğitim faaliyetine katılımını sağlamak								
Performans Göstergeleri	Hedefe Etkisi (%)	2018 (MEVCUT)	2019	2020	2021	2022	2023	İzleme Sıklığı	Raporlama Sıklığı
PG 2.4.1		3	3	4	5	5	6	6 ay	6 ay
PG 2.4.2		3	3	4	5	5	6	6 ay	6 ay
PG 2.4.3		0	0	0	0	0	0	6 ay	6 ay
PG 2.4.4		0	0	0	0	0	0	6 ay	6 ay
PG 2.4.5		2	2	2	3	3	4	6 ay	6 ay
PG 2.4.6		0	0	0	0	0	0	6 ay	6 ay
PG 2.4.7		0	0	0	0	0	0	6 ay	6 ay
PG 2.4.8		0	0	0	0	0	0	6 ay	6 ay
Sorumlu Birim									
İşb. Birim(ler) Yap.									
Riskler	Öğretmen ve yöneticilerin eğitim faaliyetlerinde gönüllü olmaması Şikâyet sahiplerinin, şikâyet edilebilecek konular hakkında hukuki altyapılarının yetersiz olması, yaşanan her sorunda ilgili kişi veya kurum yerine şikâyet yöntemlerine başvurusu Şikâyet mekanizmalarının sayı ve çeşitlilik itibarıyla fazla olması								
Stratejiler									
Maliyet Tahmini									
Tespitler									
İhtiyaçlar									

Amaç 3 (A3)	Eđitim kurumlarının kapasitesini ve donanım altyapısını, genel ve özel ihtiyaçları karşılayacak nitelikte geliştirmek			
Hedef 3.1 (H3.1)	Güvenli ve sosyal bir okul ortamı oluşturmak için özel grupların ihtiyaçlarını da dikkate alarak fiziksel ortamların güvenlik ve hijyen standartlarını %100'e çıkarmak			
HEDEFE İLİŞKİN GÖSTERGELER				
Sıra	Gösterge	Mevcut (2018)	Hedef (2023)	Sorumlu Birim
PG 3.1.1	Engellilerin hizmetine sunulan asansörlerden aktif kullanılan asansör oranı	0	0	Okul İdaresi
PG 3.1.2	Engellilerin hizmetine sunulan engelli rampalarından aktif kullanılan engelli rampası oranı	1	1	Okul İdaresi
PG 3.1.3	Kurum Risk Analizi sayısı	1	1	Okul İdaresi
PG 3.1.4	Kurum Acil Durum Planı sayısı	1	1	Okul İdaresi
PG 3.1.5	Güvenlik kamerası sistemi sayısı	12	16	Okul İdaresi
PG 3.1.6	Mevcut kamera sayısının, ihtiyaç duyulan kamera sayısına oranı	%75	%100	Okul İdaresi

PG 3.1.7	Güvenlik görevlisi sayısı	1	1	Okul İdaresi
PG 3.1.8	Derslik başına düşen öğrenci sayısı	12	20	Okul İdaresi
PG 3.1.9	Öğretmen başına düşen öğrenci sayısı	8	16	Okul İdaresi
PG 3.1.10	Kalite standartlarını içeren sertifika sayısı (Beyaz Bayrak, Beslenme Dostu Okul, ISO sertifikaları vb.)	1	3	Okul İdaresi

A3	Eğitim kurumlarının kapasitesini ve donanım altyapısını, genel ve özel ihtiyaçları karşılayacak nitelikte geliştirmek								
H3.1	Güvenli ve sosyal bir okul ortamı oluşturmak için özel grupların ihtiyaçlarını da dikkate alarak fiziksel ortamların güvenlik ve hijyen standartlarını %100'e çıkarmak								
Performans Göstergeleri	Hedefe Etkisi (%)	2018 (MEVCUT)	2019	2020	2021	2022	2023	İzleme Sıklığı	Raporlama Sıklığı
PG 3.1.1		0					0	6 ay	6 ay
PG 3.1.2		0					0	6 ay	6 ay
PG 3.1.3		0					0	6 ay	6 ay
PG 3.1.4		0					0	6 ay	6 ay
PG 3.1.5		0					0	6 ay	6 ay
PG 3.1.6		0					0	6 ay	6 ay
PG 3.1.7		1	1	1	1	1	1	6 ay	6 ay
PG 3.1.8		12	14	15	17	19	20	6 ay	6 ay
PG 3.1.9		8	10	12	13	14	16	6 ay	6 ay
PG 3.1.10		1	2	2	3	3	4	6 ay	6 ay
Sorumlu Birim									
İşb. Birim(ler)	Yap.								
Riskler	Engelli asansörlerinin bozulma ihtimaline karşı aktif kullanılmaması Engelli asansörlerinin ihtiyaç duymayan bireyler tarafından kullanılması Güvenlik kamerası ihtiyacının karşılanabilmesi için Okul-Aile Birliği bütçesinin yetersizliği Eski yapı binaların fiziksel şartlarının "Güvenli Okul" standartlarına uymaması, dönüştürmede yaşanan fiziksel güçlükler Okul kütüphanelerinin oda/sınıf/derslik vb. ihtiyaçlarının karşılanabilmesi için dönüştürülmesi								
Stratejiler									
Maliyet Tahmini									
Tespitler									
İhtiyaçlar									

Amaç 3 (A3)	Eğitim kurumlarının kapasitesini ve donanım altyapısını, genel ve özel ihtiyaçları karşılayacak nitelikte geliştirmek			
Hedef 3.2 (H3.2)	Kuruma CİMER, MEBİM, e-Muhtar, dilekçe ve benzeri yollarla yapılan şikâyet sayısını %1' indirerek memnuniyet düzeyini artırmak.			
HEDEFE İLİŞKİN GÖSTERGELER				
Sıra	Gösterge	Mevcut (2018)	Hedef (2023)	Sorumlu Birim
PG 3.2.1	CİMER, MEBİM, E-Muhtar, Dilekçe vb. yollarla kuruma başvuru sayısı (tüm başvurular)	%1	%0	Okul İdaresi
PG 3.2.2	CİMER, MEBİM, E-Muhtar, Dilekçe vb. yollarla kuruma başvuru sayısı (şikâyet)	%1	%0	Okul İdaresi
PG 3.2.3	Şikâyet başvurusu sonucunda uygulanan cezai yaptırım sayısı	%1	%0	Okul İdaresi

Amaç 3 (A3)	Eğitim kurumlarının kapasitesini ve donanım altyapısını, genel ve özel ihtiyaçları karşılayacak nitelikte geliştirmek								
Hedef 3.2 (H3.2)	Kuruma CİMER, MEBİM, e-Muhtar, dilekçe ve benzeri yollarla yapılan şikâyet sayısını %4'e indirerek memnuniyet düzeyini artırmak.								
Performans Göstergeleri	Hedefe Etkisi (%)	2018 (MEVCUT)	2019	2020	2021	2022	2023	İzleme Sıklığı	Raporlama Sıklığı
PG 3.2.1		%1	%1	%1	%1	%0	%0	6 ay	6 ay
PG 3.2.2		%1	%1	%1	%1	%0	%0	6 ay	6 ay
PG 3.2.3		%1	%1	%1	%1	%0	%0	6 ay	6 ay
Sorumlu Birim									
İşb. Yap. Birim(ler)									
Riskler	Şikâyet sahiplerinin şikâyet edilebilecek konular hakkında hukuki altyapılarının yetersiz olması, yaşanan her sorunda ilgili kişi veya kurum yerine şikâyet yöntemlerine başvurması Şikâyet mekanizmalarının sayı ve çeşitlilik itibarıyla fazla olması								
Stratejiler									
Maliyet Tahmini									
Tespitler									
İhtiyaçlar									

D) Maliyetlendirme

Tahmini Kaynaklar Analizinden yararlanılarak kurumumuzun 5 yıllık hedeflerine ulaşılabilmesi için planlanan faaliyetlerin Tahmini Maliyet Analizi yapılmıştır.

Tablo 18: Tahmini Maliyetler (₺)

Hedefler	Planın 1. Yılı	Planın 2. Yılı	Planın 3. Yılı	Planın 4. Yılı	Planın 5. Yılı	Toplam Maliyet
A1						
H1.1	500	500	600	650	700	2950
H1.2	500	500	600	650	700	2950
A2						
H2.1	1000	1100	1200	1300	1400	6000
H2.2	500	550	600	650	700	3000
H2.3	500	550	600	650	700	3000
H2.4	2100	2400	2600	2800	3000	12900
A3						
H3.1	0	0	0	0	0	0
H3.2	0	0	0	0	0	0
Genel Yönetim Giderleri	500	550	600	650	700	3000
TOPLAM	5600	6150	6800	7350	7900	33750

E) İzleme ve Değerlendirme

Müdürlüğümüzün 2019-2023 Stratejik Planı İzleme ve Değerlendirme sürecini ifade eden İzleme ve Değerlendirme Modeli hazırlanmıştır. Okulumuzun Stratejik Plan İzleme-Değerlendirme çalışmaları eğitim-öğretim yılı çalışma takvimi de dikkate alınarak 6 aylık ve 1 yıllık sürelerde gerçekleştirilecektir. 6 aylık sürelerde Okul Müdürüne rapor hazırlanacak ve değerlendirme toplantısı düzenlenecektir. İzleme-değerlendirme raporu, istenildiğinde İlçe Milli Eğitim Müdürlüğüne gönderilecektir.

Şekil 3: İzleme ve Değerlendirme Süreci



EKLER

Tablo 19: Strateji Geliştirme Kurulu

SIRA	ADI-SOYADI	GÖREVİ	KURULDAKİ GÖREVİ
1	Mustafa Kemal EROĞLU	Müdür	Başkan
2	Murat TURAN	Müdür Yardımcısı	Üye
3	Sevda TEYFUR	Okul-Aile Birliği Başkanı	Üye
4	Nejla YILDIZ	Okul-Aile Birliği Yön. Kur. Üyesi	Üye
5	Armağan KARABEKE	Fen Bilimleri Öğretmeni	Üye

Tablo 20: Stratejik Plan Hazırlama Ekibi

SIRA	ADI-SOYADI	GÖREVİ	EKİPTEKİ GÖREVİ
1	Armağan KARABEKE	Fen Bilimleri Öğretmeni	Başkan
2	Sema BALCI	İngilizce Öğretmeni	Üye
3	Sultan GÜNLÜK	Türkçe Öğretmeni	Üye
4	Ali Utku OZAN	Matematik Öğretmeni	Üye
5	Kamile AÇIKGÖZ	Matematik Öğretmeni	Üye
6	Şule BAYRAKTAR	Türkçe Öğretmeni	Üye
7	Necla KAYA	Veli	Üye
8	Müzeyyen SÜRÜCÜ	Veli	Üye